



Rapport for Bæredygtig udvikling

LINDHOLM
BILER & LEASING

Udgivet februar 2025

Indhold

03 INDLEDNING

05 DEL 1
Vores virksomhed

46 DEL 3
Vores ESG-nøgletal

16 DEL 2
Vores bæredygtige udvikling

58 DEL 4
Vores perspektivering



Forord

Hvis du kun skal tage to ting med fra denne rapport, så er det, at Lindholm Biler tager sit ansvar alvorligt, og at vi via Lindholm Skoven opsamler over 56% af vores CO₂-aftryk i værdikæden. Vi har nu for femte år i træk plantet to hektar skov. Det er vi stolte af og det sætter os i toppen af Danmarks erhvervsliv. Det og vores andre tiltag kan du læse om i denne rapport.

Det er nemt at lave bæredygtige tiltag, når de giver mening økonomisk. Men Lindholm Biler gøre mere end det: Vi har investeret i solceller, varmepumper og energioptimeringer og vi støtter gode lokale formål, som Hospitalsklovne, Sønderløbet og andre sports- og velgørehedsarrangementer, som giver os mulighed for at betale tilbage til samfundet.

2024 blev et godt og begivenhedsrigt år for Lindholm-koncernen. Ud over stor aktivitet inden for salg og leasing af biler i et foranderligt marked, har vi også været igennem en større ombygning. Samtidig har vi også haft stort fokus på vores medarbejdere og vores indvirkning på det omkringliggende samfund.

2024 har stået i ombygningens tegn, og vi er nu på plads med ombygningen af vores forretning på Gl. Århusvej, Viborg. I den forbindelse har vi bestemt os for at bygge om i stedet for at rive ned og bygge nyt. Det har været godt for miljøet, selv om det nødvendigvis ikke har været nemmere. Vi har i samme ombæring haft fokus på idriftsættelse af vores solceller, varmepumper og andre energioptimerende indsatser.

I forbindelse med vores årlige Åbent Hus afholder vi det årlige Lindholmmløb, et velgørehedsløb, der aktiverer både medarbejdere og kunder. For hver omgang, der løbes, og for hver mountainbikecyklist, der deltager, donerer Lindholm Biler et beløb. Det er i 2024 doneret til De Danske Hospitalsklovne.

Biler er generelt medvirkende til CO₂-belastning, men den største del af belastningen – op til 99% – ligger uden for vores scope. Men vi har alligevel besluttet os for at mindske den lille del, vi bidrager med. Der, hvor vi kan gøre den største forskel, er ved få flere til at køre i eldrevne biler. I 2024 har salget af elbiler rundet 38% hos Lindholm Biler. Året startede med et lavt antal men sluttede af med mere end 70% elbiler.



**”Lindholm Skov
er vores commitment
til at give tilbage
til miljøet”**



Thomas Jakobsen
Direktør Lindholm Biler



Henrik Bollerslev
Indehaver Lindholm Biler

Indledning

De seneste år har vi haft fokus på en mere bæredygtig fremtid for vores bilhus. Det betyder, at vi er i fuld gang med at integrere bæredygtige tiltag. Det gælder både i vores forretningsstrategi, men i endnu højere grad i den daglige drift. Rapportens hensigt er at afspejle og synliggøre vores tiltag.

Som ansvarlig virksomhed ønsker vi ikke blot at levere biler til glade danskere. Vi har også et ansvar for at forbruge med omtanke og bidrage til samfundet. Vores rejse mod en grønnere og mere bæredygtig fremtid er blevet en vigtig del af vores DNA, og den udvikler sig konstant – præcis som resten af virksomheden.

I denne bæredygtighedsrapport deler vi lidt af vores rejse mod et mere bæredygtigt bilhus. Vi vil gerne synliggøre de tiltag, vi allerede har implementeret, og ikke mindst de tiltag, vi ser ind i. Rapporten er et kig i vores virksomhedskultur, og samtidig tjener den som intern dokumentation i de kommende års arbejde med grøn omstilling og bæredygtighed. Vi benytter os blandt andet af udvalgte verdensmål fra FN og ESG-nøgletal til at skabe retning og holde fokus.

Vi befinder os i en tid, hvor økonomisk succes og bæredygtighed er tæt forbundet. Hos Lindholm Biler er vi fast besluttet på at vise vejen – ikke kun som forhandler af brugte biler, men også som frontløber for branchen i relation til den bæredygtige tankegang og implementering.



DEL 1

Vores virksomhed

Overblik og nøgletal

Vi har udvalgt fem tal, som giver et billede af Lindholm Biler 2024.



Omsætning i mio. kr.

764



Antal ansatte

66



Lokalt ejet

100%



Andel elbiler

38%



Kønsdiversitet – ledelsen

40% / **60%**
KVINDER MÆND

Ejerstruktur og organisation

hos Lindholm Biler

Lindholm Biler er 100% privat og dansk-ejet. Virksomheden er ejet af fire partnere, hvoraf Henrik Bollerslev er den største efterfulgt af Thomas Jakobsen.

Lindholm Biler er opdelt i flere juridiske selskaber:

- Lindholm Biler sælger brugte og næsten-nye biler.
- Lindholm Leasing er af lovgivningmæssige årsager et separat selskab
- Det sidste betydende selskab i koncernen er ejendomsselskabet, som ejer de fysiske rammer.

Vi har medtaget alle de ovenstående firmaer i denne rapport, fordi de i praksis kan ses som ét firma, selv om det er opdelt i flere juridiske selskaber. På de følgende sider omtales selskaberne samlet som **Lindholm Biler**.



Hvem er Lindholm Biler?

Vores historie

- Lindholm Biler blev grundlagt i 1976 af Martin Kristensen.
- Martin startede sin lille bilforretning på sin fødegård i Hammel – Lindholm hed den. Da forretningen voksede rykkede Martin bilerne til Gl. Århusvej 241B i Viborg. Og på den adresse er der drevet bilforretning lige siden. Navnet Lindholm Biler refererer således til Martins fødegård og er ikke et familienavn, som mange fejlagtigt tror.
- Henrik Bollerslev kom i butikken på Gl. Århusvej allerede som 8-årig, da biler havde hans helt store interesse. Som 12-årig solgte han sin første bil, og som 23-årig indtrådte Henrik som kompagnon hos Lindholm Biler.
- Lindholm Biler er i dag en succesfuld bilforretning, der de sidste år er kåret som landets bedste brugtvognsforhandler, og som sælger mere end 4.000 biler årligt.

1976

Lindholm Biler grundlægges

Martin Kristensen sælger de første biler fra sin fødegård "Lindholm" i Hammel.

1999

Ny medejer

Henrik Bollerslev indtræder som medejer af Lindholm Biler - blot 23 år gammel.

2013

Eneejer

Henrik Bollerslev bliver eneejer af Lindholm Biler.

2022

Medarbejder indtræder i partnerkredsen

Betroet medarbejder Thomas Jakobsen indtræder som partner efter 15 års ansættelse.

DEL 1

Vores virksomhed

Produkter, kunder og markeder

- Hos Lindholm Biler opfylder vi vores kunders behov for at transportere sig med bil. Det gør vi ved at sælge og lease biler.
- Vi giver forbrugere mere bil for pengene. Det kan være i form af en brugt bil, som er god for den cirkulære økonomi, eller i form af en nyere elbil, som har en mindre CO₂-belastning end en bil drevet af fossilt brændstof.
- På vores YouTube-kanal, Lindholm TV, har vi sat fokus på den grønne omstilling. Vi laver uafhængige tests og sammenligninger af elbiler, så forbrugeren kan søge viden og indsigt inden køb af elbil.
- Vores medarbejder er blevet opkvalificeret fra fossilbiler til håndtering og vejledning om elbiler.

LINDHOLM



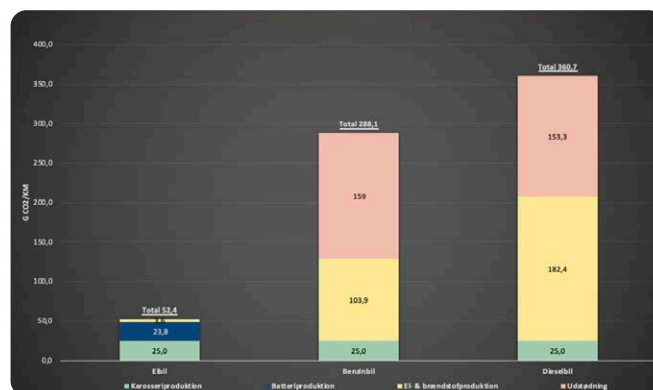
DEL 1

Vores virksomhed

Elbiler

- I 2024 har Danmark været i gang med en mindre revolution med et stærkt stigende salg af elbiler, og lige nu er over 38% af de biler, vi sælger, elbiler. Vi kommer ikke udenom, at salget er påvirket af den nedsatte afgift på elbiler. Lindholm Biler håber, at der er politisk vilje til at forsætte denne retning. Det får vi at se under de politiske midtvejsforhandlinger i 2025.
- Lindholm Biler har flere års erfaring i rådgivning om elbiler, og vi har rustet virksomheden til at understøtte salget af elbiler. Elbiler giver en større økonomisk lagerbinding, og det stiller krav til finansiering, men resultatet af arbejdet er, at vi kan give forbrugeren et større udvalg af elbiler på tværs af bilmærker.

Biltypers samlede CO₂-udledning efter 200.000 km



Hvor langt skal du køre for, at din elbil har udlignet udledning fra batteriproduktionen?

BESKRIVELSE	
Benzinbilens merudledning over 200.000 km (%)	550
Dieselbilens merudledning over 200.000 km (%)	689
Antal km sammenlignet med benzinbil	18.099
Antal km sammenlignet med dieselbil	14.143
Antal år sammenlignet med benzinbil	1,10
Antal år sammenlignet med dieselbil	0,86

Hvor meget CO₂ kan du spare klimaet for ved at køre elbil?

BESKRIVELSE	
Antal kg CO ₂ du kan spare ved at køre elbil sammenlignet med benzinbil	46.487
Antal kg CO ₂ du kan spare ved at køre elbil sammenlignet med dieselbil	60.804

Kilde: Hovedstadens elbilsberegner

Fakta om **ELBILER** i Danmark

- En elbil udleder i Danmark ca 1/5 CO₂ sammenlignet med en bil med fosilt brændstof*
- Produktionen af en elbil belaster CO₂-mæssigt omgivelserne mere end produktionen af en fossil bil.
- Med det danske mix af grøn energi til elproduktion skal en elbil køre imellem 10.000 og 20.000 km, inden den er på break-even. Herefter belaster den mindre resten af sin levetid
- I Danmark er vi begunstiget af en mindre afgift på elbil
- Med de korte afstande i Danmark passer en elbil godt på det danske kørselsmønster
- Muligheden for at hjemmelade er ligeledes god i Danmark



* El produceret med 80% vedvarende energi. Diesel bil 16 km/l

Racerløb

– en del af vores DNA

Igennem hele virksomhedens snart 50 år har racerløb været en del af vores DNA. Mænd født i det forrige årtusinde har benzin i blodet.

Vores team er first mover inden for mere klimavenlig motorsport med en BioConcept-car med Four motor:

- Bilen kører på E20 bioetanol
- Kulfiber er skiftet ud med naturlige fibermaterialer
- Genraffineret olie
- Samarbejde med Porsche
- CO₂-neutrale fælge
- Michelindæk med mere genbrugsmateriale
- Bremseskiver med lav-emissionsmateriale



CO₂-beregning

Nürburgring i VLN og 24h-løbet (2024)

DISTANCE (50 OMGANGE)		
E20-forbrug	11,0 l/omg x 50	550 liter
CO ₂ -belastning	550 x 2,4 x 0,8	1.056 kg CO ₂

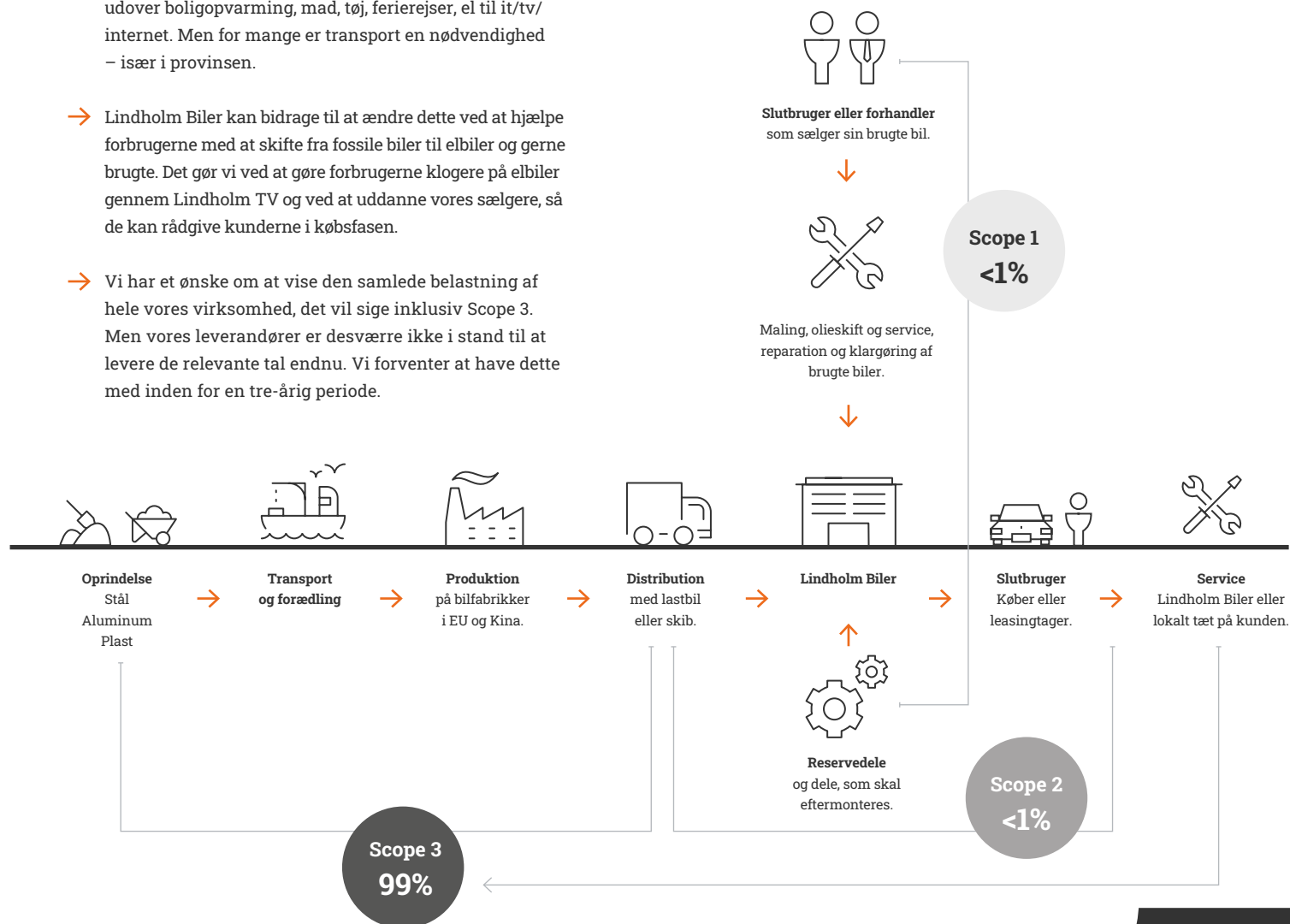
Til sammenligning

Flyrejse Danmark-Gran Canaria/retur 2.140 kg CO₂

Kilder: Meta-analysis for an E20/25 technical development study – Task 2: Meta-analysis of E20/25 trial reports and associated data. TU Wien, IFA. Maj 2024.
Åland indexet. Flightemissionmap

Værdikæde

- Biltransporten fylder en del i den daglige CO₂-belastning, udover boligopvarming, mad, tøj, ferierejser, el til it/tv/internet. Men for mange er transport en nødvendighed – især i provinsen.
- Lindholm Biler kan bidrage til at ændre dette ved at hjælpe forbrugerne med at skifte fra fossile biler til elbiler og gerne brugte. Det gør vi ved at gøre forbrugerne klogere på elbiler gennem Lindholm TV og ved at uddanne vores sælgere, så de kan rådgive kunderne i købsfasen.
- Vi har et ønske om at vise den samlede belastning af hele vores virksomhed, det vil sige inklusiv Scope 3. Men vores leverandører er desværre ikke i stand til at levere de relevante tal endnu. Vi forventer at have dette med inden for en tre-årig periode.



Definitioner til værdikæde

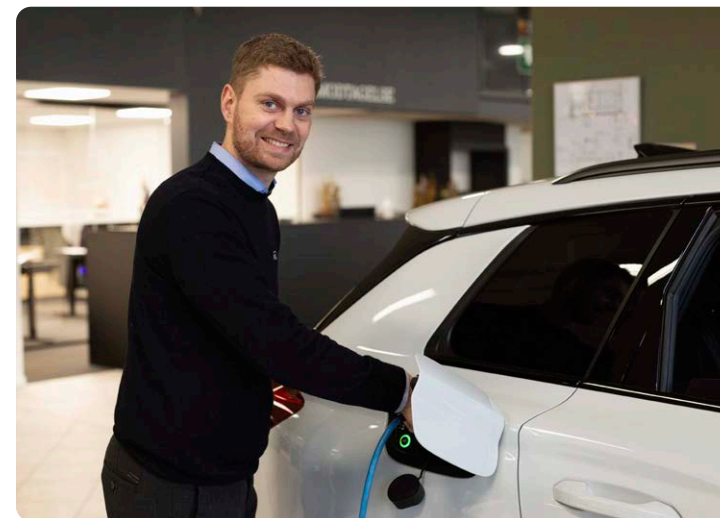
Væsentlighedsområder at inkludere

Opstrøms (leverandører og produktion):

- **Bæredygtige materialer:** Leverandørers valg af råmaterialer og komponenter med lavere miljøpåvirkning (f.eks. batterier, stålproduktion).
- **Transport i forsyningskæden:** CO₂-påvirkningen fra transport af biler og reservedele fra leverandører.
- **Leverandøremes ESG-praksis:** Overholdelse af bæredygtighedskrav (Medarbejder, arbejder, affald mv) fra underleverandører.

Egne aktiviteter (drift og direkte kontrol):

- **Energiforbrug:** Energikilder brugt i værksteder, bilklargøring og kontorer.
- **Affaldshåndtering:** Korrekt bortskaffelse og genanvendelse af materialer (dæk, olie, batterier).
- **Klimapåvirkning:** Direkte CO₂-udledning fra virksomhedens drift.
- **Medarbejdertrivsel:** Sikkerhed og arbejdsmiljø i værksteder og på kontorer.



Hos Lindholm Biler vil vi gerne sælge brugte biler, for det giver både mening for forbrugers økonomi og for den cirkulære økonomi. Vi har i 2024 haft et dansk gennembrud for salg af elbiler, og sidst på året stod elbiler for 38% af vores salg.

At have elbiler på lager kræver en øget økonomisk lagerbinding og det kræver finansiering. Det har vi arbejdet med i 2024, fordi vi ønsker at være uafhængige af bilmærker, så forbrugeren kan træffe det bedste valg til sit behov.

Nedstrøms (forbrug og slutlivscyklus):

- **Brændstofforbrug og emissioner:** Bilernes miljøpåvirkning under brug (el, hybrid eller fossile brændstoffer).
- **Genanvendelse af biler:** Håndtering af slutlevetid, især for komponenter som batterier og plast.
- **Kundetilfredshed og bæredygtige valg:** Forståelse af kundernes krav om bæredygtighed og gennemsigtighed.



Vi må erkende, at vores produkter har en negativ CO₂-effekt, og det vil vi gerne være med til at rette op på. Så derfor er vi gået sammen med Plant Et Træ om at plante Lindholm Skov. Et træ binder CO₂ under sin vækst og opsamler derfor det som udledes af en benzin- og dieselbil under kørsel.

Henrik Bollerselv om Lindholm Skov



Lindholm Skovs
CO₂-effekt er dokumenteret
sidst i rapporten



DEL 2

Vores bæredygtige udvikling

Vision, ambition og mål

Hos Lindholm Biler

- Vores mission er at blive en af de mest bæredygtige bilforhandlere i Danmark inden for de næste ti år. Vi går forrest og sætter retning for bilbranchen, når det gælder bæredygtige tiltag – både som virksomhed, men også for vores kunder.
- Vores langsigtede strategi bygger på tre centrale søjler: **bæredygtighed, fremdrift og kundetilfredshed**. Vi har som mål at minimere vores klimaaftryk ved at bruge mere energivenlige løsninger, fremme salget af elbiler samt reducere CO₂-udledningen i hele vores værdikæde. Samtidig vil vi fortsat sikre, at vi ikke blot lever op til branchens krav, men aktivt bidrager til en mere bæredygtig fremtid.
- For at opnå dette har vi defineret konkrete delmål, som skal sikre, at vi kan måle vores fremskridt og justere vores strategi efter behov.
- Vores ambitioner er tæt forbundet med FN's Verdensmål, og vi anvender udvalgte verdensmål som definerende for vores retning. Vi evaluerer løbende vores indsats via modenhedstrappen. På nuværende tidspunkt befinder vi os på et trin, hvor vi lever op til de grundlæggende krav og arbejder aktivt på at bevæge os op ad trappen over de næste år.

- Vi rapporterer årligt på vores bæredygtighedsinitiativer for at sikre åbenhed og gennemsigtighed, og vi er fast besluttet på at skabe en grønnere fremtid for bilbranchen og vores kunder.

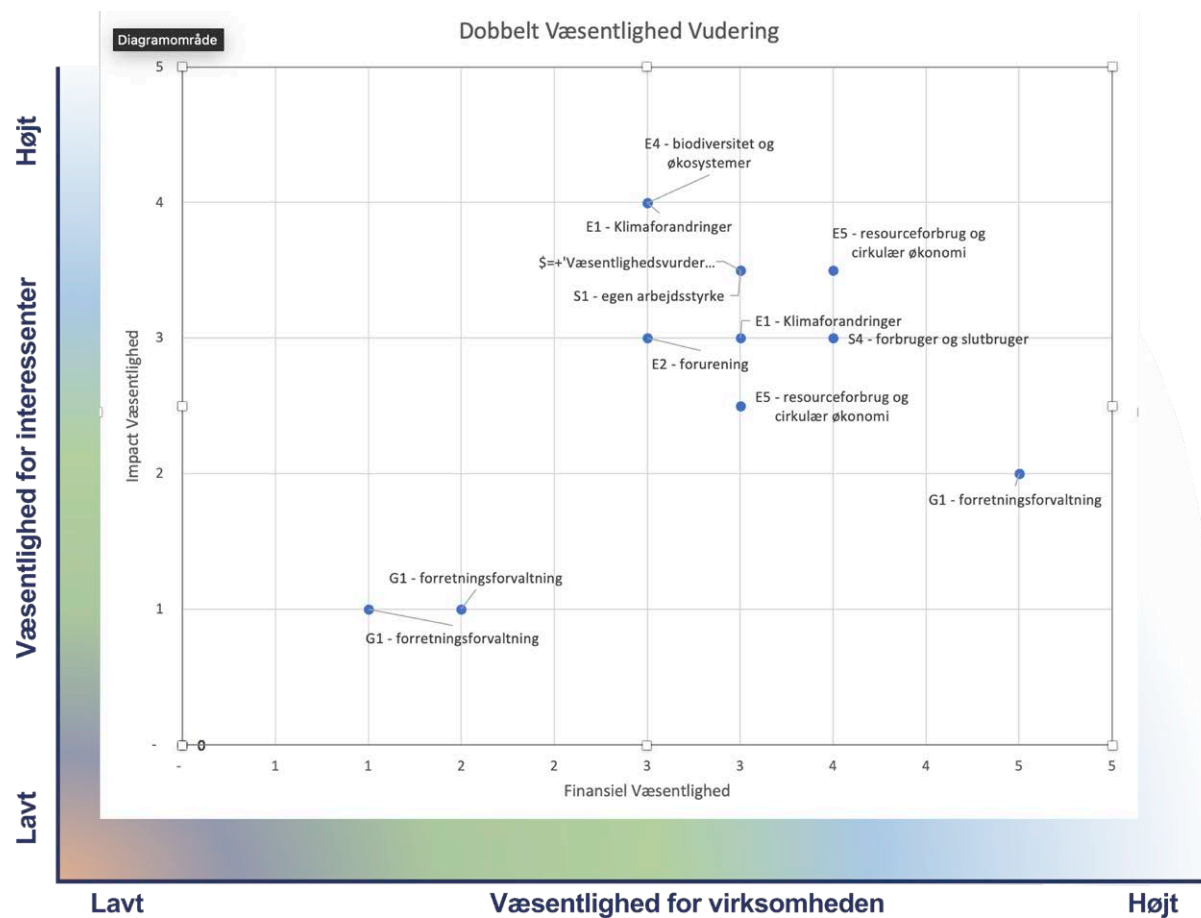
Delmål

- Inden 2026 vil vi sikre, at mindst 60% af vores samlede bilsalg udgøres af elbiler. Dette mål er dog meget påvirkelig over for politiske indgreb i registreringsafgiften.
- Inden 2028 vil vi reducere vores energiforbrug i butik, værksted, kontorer med mere med 30% gennem investering i vedvarende energi og energibesparende. Reduktionen er i forhold til vores 2022 forbrug udlignet for antal solgte biler.
- Inden 2035 vil vi opnå en CO₂-neutral drift.

Væsentlighedsvurdering

DEL 2

Vores bæredygtige udvikling



Væsentlighedsvurdering

Lindholm Biler

Formålet med vores væsentlighedsvurdering er at opnå indsigt i de mest relevante bæredygtighedsområder for Lindholm Biler.

- Vi vurderer løbende, hvilke miljømæssige, sociale og ledelsesmæssige faktorer, der har størst betydning for vores forretning og interessenter.
- Vi har særligt fokus på områder som reduktion af miljøpåvirkning – herunder CO₂-udledning, farligt affald og energiforbrug – arbejdsmiljø og ansvarlig ledelse, da disse er afgørende for både vores interne drift og eksterne interessenters forventninger.

Opgaver

Nu hvor væsentlighedsvurderingen er udført, har vi følgende opgaver:

- Udarbejd en **ESG-strategi** med klare mål og delmål for hvert væsentligt område (CO₂-reduktion, cirkularitet, arbejdsmiljø osv.).
- Udvikl **KPI'er** (nøgletal) til at måle fremskridt fx:
 - CO₂-reduktion (Scope 1, 2 og 3).
 - Genanvendelsesrater for affald og reservedele.
 - Energireduktion i driften.
 - Medarbejdertrivsel og arbejdsmiljøscorer.
 - Kundetilfredshed via NPS-målinger.
- Integrér ESG-mål i virksomhedens overordnede forretningsstrategi og driftsplaner.

For at skabe pålidelig rapportering indsamler Lindholm Biler relevante data og sikrer gennemsigtighed i resultaterne:

- Implementér digitale løsninger til dataindsamling og monitorering af:
 - CO₂-udledning (Scope 1, 2 og 3).
 - Energiforbrug og -besparelser.
 - Affaldsstrømme og genanvendelsesrater.
 - Medarbejderes sundhed, sikkerhed og trivsel.
- Benchmark resultaterne mod branchestandarder og bedste praksis fra andre bilforhandlere.
- Indhent tredjepartsverificering, så vi sikrer troværdigheden.

FN17 Business

Væsentlighedsvurdering



→ Vores klimaaftryk

Vi vurderer det væsentligt at reducere vores klimaaftryk. Både direkte CO₂-udledninger fra drift af butik, værksted med videre. Men også indirekte udledninger fra vores kunders brug af biler og transport i hele værdikæden.

Den direkte udledning reducerer vi blandt andet via installation af solceller, varmepumper og batteripakker, som erstatning for gas.

Vi har også fokus på reduktion af brændstofforbrug både i egen transport samt hos samarbejdspartnere. Her vurderes også en finansiell risiko pga. CO₂-afgift.

Samtidig stiler vi efter at bidrage til reduktion i indirekte CO₂-udledning via salg af elbiler til slutbrugere, og ved at synliggøre bilens CO₂-udledning, hvilket kan give slutbrugerne en mere positiv opfattelse af elbiler. Pt. udgør salget af elbiler knap 38%.

→ Reduktion af energiforbrug

Vi vurderer det væsentligt at øge fokus på optimering af vores energiforbrug i den daglige drift, at investere i grøn energi og at minimere vores strømforbrug.

→ Forurening – farligt affald

På vores værksteder håndterer vi olie, oliefiltre og andre farlige materialer. Farligt affald håndteres efter gældende lovgivning og overdrages til godkendte håndteringsvirksomheder. Oliefiltre og olie sendes til genanvendelse.

→ Biodiversitet og økosystemer – Lindholm Skov

Lindholm Skov består af 30.000 træer og er en klimaskov med dokumenteret CO₂-optag over en 100-årig periode samt biodiversitetsværdi. Skoven er frit tilgængelig for lokalsamfundet og ligger i bynært område

→ Ressourceforbrug – affald

Vi affaldssorterer i en række fraktioner blandt andet dæk, rest, glas, metal, farligt affald, papir, madaffald og plastik. Overskudspapir genanvendes på et lokalt, social-økonomisk, arbejdende papfabrikmuseum.

→ Cirkularitet og produktforlængelse

Vi køber, reparerer og videresælger brugte biler, som dermed genbruges og får en øget levetid.

FN17 Business

Væsentlighedsvurdering



→ Egen arbejdsstyrke – arbejdsmiljø

Vi vurderer det væsentligt at skærpe fokus på arbejdsmiljøet, da det har direkte indflydelse på både vores medarbejders trivsel, medarbejderfastholdelse og virksomhedens langsigtede bæredygtighed.

Temaerne er sundhed, sikkerhed og trivsel på arbejdspladsen. Vi har særligt fokus på værkstedet, hvor der håndteres olie/væsker, tunge løft og lignende. Vores medarbejdere skal have:

- de rette hjælpemidler
- mulighed for efteruddannelse,
- opdateret og korrekt udstyr

Og der skal være faglært personale

Vi vurderer, at der er en risiko for arbejdsrelateret stress samt risiko for arbejdsulykker med håndtering af farlige væsker samt tunge løft.

→ Informationsrelateret påvirkning for forbruger og slutbruger

Vi ønsker gennemsigtighed i kommunikationen med kunderne om bilernes miljøpåvirkning, for det styrker tilliden fra vores kunder og sikrer en ansvarlig markedsføring. Det måler vi blandt andet via NPS.



FN17 Business

Væsentlighedsvurdering



→ Forretningsforvaltning – retten til privatliv

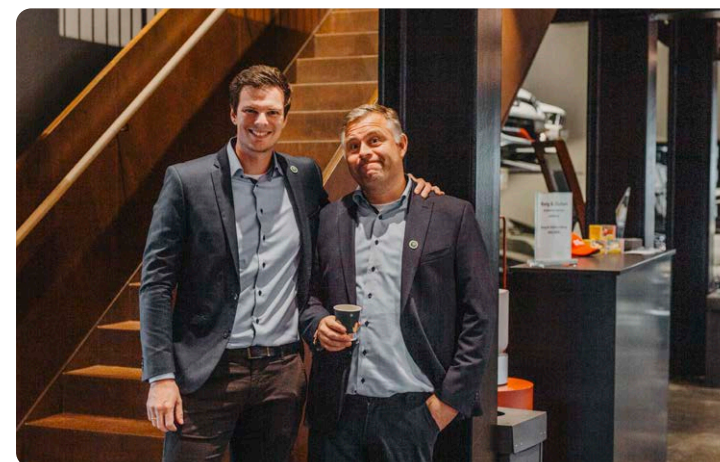
Vi prioriterer beskyttelse af både kundedata og medarbejderdata højt. Både for at reducere risikoen for data-brud og for at sikre compliance med GDPR. Det sker blandt andet via indføring af to-trinsgodkendelse og udfasning af stationære servere.

→ Hvidvaskning

Vi følger politik om hvidvaskning i henhold til gældende branchelovgivning.

→ Bilafgifter og reguleringer

Vi er underlagt politisk styrede ændringer af bilafgifter, hvilket kan påvirke salget og vores forretningsmodel. Det medvirker økonomisk usikkerhed grundet hyppige ændringer i lovgivningen.



Vores bæredygtige udvikling

GAP-analyse

Vi har fokus på at synliggøre vores aktuelle initiativer og bæredygtige tiltag både internt og eksternt. For at blive klogere på, hvad vi mangler eller ønsker at belyse, har vi udarbejdet en GAP-analyse med afsæt i allerede implementerede initiativer.



E – environmental

Aktuelle initiativer

- Partnerskab med Plant et Træ og Viborg Kommune om Lindholm Skov
- Genanvendelse af papir og pap via Bruunshaab Gl. Papfabrik
- Implementering af vedvarende energi i form af varmepumper og solceller

Gaps

- **CO₂-aftryk:**
Vi mangler en konkretisering af vores reduktionsmål.
- **Energiforbrug:**
Der er behov for en opdateret strategi for, hvordan vi optimerer og dokumenterer vores energiforbrug fremadrettet.
- **Affaldshåndtering:**
Vi har initiativer, men mangler en systematisk dataindsamling og mål for affaldsreduktion.

Vores bæredygtige udvikling

GAP-analyse

S – social

Aktuelle initiativer

- Partnerskab med Danske Hospitalsklovne (social bæredygtighed)
- Bruunshaab Gl. Papfabrik, som en del af den sociale ESG-strategi
- Undervisning til skolebørn i Lindholm Skov-projektet

Gaps

- **IT-sikkerhed:**
Vi mangler en kontinueret strategi for de enkelte medarbejders tilgang til IT-sikkerhed.
- **Medarbejdertrivsel:**
Vi mangler en struktureret og gentagende tilgang til medarbejdertilfredshed og arbejdsmiljø.
- **Diversitet og inklusion:**
Vi har ingen fast politik for kønsmæssig diversitet og inklusion
- **Sundhed og sikkerhed:**
Der er behov for mere systematisk dokumentation af vores indsatser for medarbejders sikkerhed.

G – governance

Aktuelle initiativer

- Bestyrelsen har igangsat denne rapport.

Gaps

- **ESG-struktur:**
Vi mangler en officiel CSRD-strategi.
- **Risikostyring:**
Ingen formel risikovurdering for ESG-relaterede udfordringer.
- **Åbenhed og rapportering:**
Ikke alle ESG-data er systematisk indsamlet og offentliggjort, primært fordi dette ikke er muligt endnu fra leverandører.
- Vi mangler **inddragelse** af bestyrelsen samlet i CSRD-arbejdet.

Vores bæredygtige udvikling Strategi

Vores bæredygtighedsstrategi er bygget op omkring tre nøgleområder, som sikrer retning for vores arbejde med bæredygtig udvikling.

Hvordan strategien understøtter vores mål og vision

- Vores strategi for bæredygtighed udspringer af vores mission og mål om at være en pålidelig aktør i overgangen til mere bæredygtig transport. Vi investerer løbende i teknologi og partnerskaber, så vi kan tilbyde løsninger, der både imødekommer kundernes behov og bidrager til en grønnere fremtid.
- Vi evaluerer og tilpasser løbende vores strategiske indsats for at sikre, at vi er på forkant med udviklingen og kan tage ansvar i en bilbranche, der er under konstant forandring.

Miljøansvar

- Vi fokuserer på at reducere vores klimaaftryk ved at tilbyde et bredt udvalg af elbiler
- Vi arbejder på at optimere vores interne processer for at mindske spild og reducere energiforbrug – herunder implementering af vedvarende energi
- Vi har fokus på vores leverandører og samarbejdspartnere for at sikre bæredygtig udvikling af hele værdikæden
- Vi gør vores bedste for at rådgive og informere vores kunder om elbiler og deres muligheder – både når kunderne kommer i butikken og via vores YouTube-kanal

Økonomisk bæredygtighed

- Vi tilbyder fleksible finansierings- og leasingløsninger, der gør det økonomisk attraktivt for vores kunder at vælge mere bæredygtige alternativer.
- Med fokus på totaløkonomi hjælper vi vores kunder med at forstå fordelene ved elbiler
- Vi arbejder ud fra en cirkulær forretningsmodel, hvor vi genbruger og videresælger biler, reservedele og materialer for at minimere ressourcospild

Social ansvarlighed

- Vi arbejder aktivt på at skabe et arbejdsmiljø for vores medarbejdere, hvor der er fokus på trivsel, udvikling og inklusion.
- Vi støtter lokale initiativer og arbejder aktivt på at bidrage til grønnere løsninger gennem partnerskaber – herunder Bruunshaab Gl. Papfabrik
- Vi tager ansvar ved at informere og rådgive kunder om de mest bæredygtige valg

DEL 2

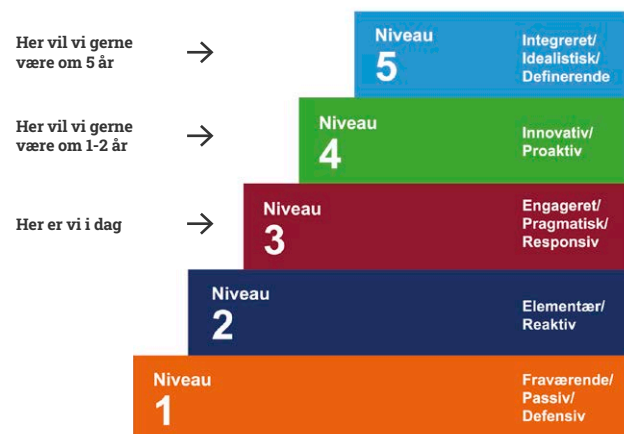
Vores bæredygtige udvikling

Vores bæredygtige udvikling

Modenhedstrappen

→ Vi befinder os i dag på **Niveau 3** på FN17 Business' modenhedstrappe. Det betyder, at vi arbejder pragmatisk med bæredygtighed, og har implementeret grundlæggende initiativer for at leve op til lovgivningsmæssige krav og branchestandarder. Vi fokuserer aktivt på områder som energieffektivitet, affaldshåndtering og arbejdsmiljø.

→ Vores ambition er at nå **Niveau 5** inden for de næste fem år, så bæredygtighed er fuldt integreret i vores forretningsmodel og strategi. Det betyder, at vi ikke blot ønsker at overholde krav, men at bæredygtighed skal være en naturlig og værdiskabende del af vores daglige drift og beslutningsprocesser. Vi vil aktivt arbejde på at reducere vores klimaaftryk gennem investeringer i grøn teknologi, fremme en ansvarlig leverandørkæde og sikre, at vores medarbejdere er veluddannede.



Vi vil bruge modenhedstrappen som et redskab til løbende at evaluere vores fremskridt.

Vores bæredygtige udvikling

Vores arbejde med verdensmål

Vores valg af verdensmål er baseret på en vurdering af, hvor vi som virksomhed kan gøre den største forskel, og hvordan vi kan integrere bæredygtighed i vores daglige drift.



Vi fokuserer på fire specifikke mål:

Mål 8, Anstændige jobs og økonomisk vækst

Mål 11, Bæredygtige byer og lokalsamfund

Mål 12, Ansvarligt forbrug og produktion

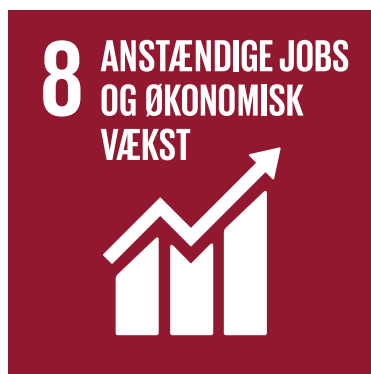
Mål 13, Klimaindsats



Vores bæredygtige udvikling

Vores arbejde med verdensmål

Vi har udvalgt en række delmål under FN's verdensmål, som vi arbejder med.



Mål 8
Anstændige jobs og økonomisk vækst

Vores forståelse af målet/delmålet

Vi samarbejder med lokale uddannelsesinstitutioner og jobcentre, hvor vi medvirker til at få studerende i praktik, nyuddannede i job og hjælper med at fastholde eller afklare langtidsledige.

Nuværende niveau for dette mål/delmål

Vi samarbejder allerede tæt med lokale uddannelsesinstitutioner og jobcentre for at understøtte unge og ledige på arbejdsmarkedet. Gennem praktikforløb, jobs og opkvalificering hjælper vi med at give nyuddannede en solid start på arbejdsmarkedet.

Målsætning for dette mål/delmål

Vores mål er at skabe et arbejdsmiljø, hvor alle vores medarbejdere – herunder praktikanter, fleksjobbere, ungarbejdere og seniorer har mulighed for at udvikle deres kompetencer og bidrage til en bæredygtig økonomisk vækst.

Vores bæredygtige udvikling

Vores arbejde med verdensmål

Vi har udvalgt en række delmål under FN's verdensmål, som vi arbejder med.



Mål 11
Bæredygtige byer og lokalsamfund

Vores forståelse af målet/delmålet

Med Lindholm Skov bidrager vi til at skabe en bæredygtig by, hvor alle har offentlig adgang til grønne og rekreative områder. At plante træer i Lindholm Skov er ikke kun et bæredygtigt tiltag, men også et ønske om at skabe et grønt fællesskab i byen, hvor alle er velkomne, og hvor skoven bidrager til den grønne og bæredygtige byudvikling.

Nuværende niveau for dette mål/delmål

I 2024 plantede vi de foreløbigt sidste træer i Lindholm Skov, som nu består af 30.000 træer. I takt med at træerne vokser sig større optager de mere og mere CO₂. I 2024 var skovens CO₂-optag på 50 tons CO₂.

Målsætning for dette mål/delmål

Selvom Lindholm Skov foreløbigt er færdigplantet ønsker vi at fortsætte udviklingen af skoven med blandt andet madpakkehus, et udkigstårn og meget mere.

Vores bæredygtige udvikling

Vores arbejde med verdensmål

Vi har udvalgt en række delmål under FN's verdensmål, som vi arbejder med.



Mål 12
Ansvarligt forbrug og produktion

Vores forståelse af målet/delmålet

Hos Lindholm Biler ser vi ansvarligt forbrug og produktion som en naturlig del af vores forretning. Vi er bevidste om, at vores handlinger har en direkte indvirkning på miljøet, og derfor arbejder vi aktivt med at minimere vores aftryk gennem strategiske bæredygtige tiltag

Nuværende niveau for dette mål/delmål

Vi har allerede implementeret en række tiltag, der sikrer en mere ansvarlig ressourceanvendelse. Dette inkluderer brugen af genanvendelige plastflasker, affaldssortering og et tæt samarbejde med en lokal papfabrik, hvor vi genanvender papir og pap. Via Lindholm Skov – i samarbejde med Viborg Kommune og organisationen Plant et Træ – bidrager vi til både CO₂-reduktion og undervisning i bæredygtighed for skolebørn. Dermed er vi indirekte medvirkende til, at de kommende generationer har adgang til viden om miljøet.

Målsætning for dette mål/delmål

Vi ønsker at reducere yderligere i vores papir- og plastforbrug gennem øget digitalisering. Vores mål er også over tid at udvide samarbejdet med bæredygtige leverandører for at sikre en mere ansvarlig værdikæde.

Vores bæredygtige udvikling

Vores arbejde med verdensmål

Vi har udvalgt en række delmål under FN's verdensmål, som vi arbejder med.



Mål 13
Klimaindsats

Vores forståelse af målet/delmålet

Med Verdensmål 13 tænker vi i nye måder at begrænse vores energiforbrug, optimere vores drift og sikre en mere klimavenlig bilbranche. Det handler ikke kun om store investeringer i vedvarende energi, men også om de små skridt i hverdagen, som tilsammen skaber reel forandring. Det kan være at skifte til mere bæredygtige energikilder, at reducere ressourceforbruget i vores drift eller at fremme klimavenlige mobilitetsløsninger blandt vores kunder og medarbejdere. Vi tror på, at ansvarlig klimaindsats også handler om bevidsthed og oplysning – både internt i virksomheden og eksternt i samarbejde med vores kunder og partnere.

Nuværende niveau for dette mål/delmål

Vi har igangsat ønsket om et mere bæredygtigt bilhus. Det betyder blandt andet, at vi i slutningen af 2022 begyndte en omfattende omlægning af vores energikilder til mere bæredygtige alternativer som varmepumper og solceller. Effekten af disse tiltag ses allerede på vores CO₂-udledning.

Målsætning for dette mål/delmål

Vi ønsker at reducere vores samlede CO₂-aftryk over de næste år ved at optimere energiforbruget og anvende vedvarende energikilder. Vi vil desuden have fokus på at øge brugen af elbiler i vores flåde og arbejde for at fremme bæredygtig transport blandt medarbejdere og kunder. Vi vil fortsat udvikle og støtte initiativer, der kompenserer for vores CO₂-udledning – herunder samarbejde med skovrejsningsprojekter.

Bæredygtige tiltag

Aktuelle tiltag hos Lindholm Biler

I 2024 udgør
elbilsalget mere end

38%

af det samlede bilsalg

Lindholm Skov

- I 2020 tog vi første spadestik mod et mere bæredygtigt bilhus ved etableringen af Lindholm Skov. Lindholm Skov ligger i den sydligere del af Viborg cirka 1,5 kilometer fra Lindholm Biler. Lindholm Skov er et foreløbigt femårigt projekt med Viborg Kommune og Plant et træ. Pr. 1. januar 2025 står Lindholm Skov færdigplantet med 30.000 træer af løvfaldsarten.

Salg af elbiler

- Vores fokus på bæredygtighed understreges af vores stigende salg af elbiler. Vores ønske om at fremme salget af elbiler er taget godt imod af vores kunder, og de seneste år har vi oplevet en eksplosiv stigning i antallet af solgte elbiler. I 2024 udgør elbilsalget mere end 38% af det samlede bilsalg.

Energikilde

- Vi har over de seneste år udskiftet alle vores gas- og olie-fyr til varmepumper og solceller. Effekten af dette tiltag ses i vores ESG-nøgletal i afsnit 3 af denne rapport.

Affaldssortering

- Gennem mange år har vi sorteret vores affald – særligt på værkstedet, hvor lovgivningen foreskriver korrekt håndtering af farligt affald. Vi har siden hen frivilligt indført øget sortering af affald i hele huset fra salgsafdeling til administration og køkken. Vi genanvender blandt andet vores overskudspapir hos en lokal papfabrik, der omdanner papiret til salgsmapper til vores kunder.

Socialt ansvar

- Bæredygtighed er ikke kun omtanke for miljøet, men blandt meget andet også at tage socialt ansvar. Det er vi bevidste om, og vi har et oprigtigt ønske om at skabe muligheder for unge talenter og fremtidige ledere. Denne indsats arbejder vi strategisk med, og den indgår som en naturlig del af vores mål om at være en ansvarlig virksomhed.

Vi samarbejder tæt med lokale uddannelsesinstitutioner og jobcentre for at understøtte unge og ledige på arbejdsmarkedet. Gennem praktikforløb, jobs og opkvalificering hjælper vi med at give nyuddannede en solid start på arbejdsmarkedet.

Lindholm Skov



DEL 2

Vores bæredygtige udvikling

Lindholm Skov

30.000 træer i lokalområdet

- Lindholm Skov er et resultat af et partnerskab med Plant et træ, Viborg Kommune og Lindholm Biler. Over en fem-årig periode beplantes 10 hektar jord i den nye Arnbjerg-bydel i Viborg.
- De foreløbigt sidste træer blev plantet i efteråret 2024, og Lindholm Skov består i dag af 30.000 løvfaldstræer.
- Lindholm Skov har været undervejs længe. Først som en strøtanke, dernæst som tanker på papir for i efteråret 2020 at blive til virkelighed. I første omgang var der ikke en konkret plan med Lindholm Skov, men blot et brændende ønske om at **gøre noget**.
- Og med et ønske om at gøre en forskel er Lindholm Skov blevet til af primært to årsager. Dels fordi vi må erkende, at vores produkter har en negativ CO₂-effekt, og dels fordi vi ønsker at skabe mere end blot en tilfældig skov. Vi ønsker at skabe et rekreativt område, hvor borgere har fri adgang til grønne, bynære skovområder. Med andre ord er Lindholm Skov vores commitment til at give tilbage til miljøet og samtidig skabe et sted, hvor fremtidige generationer kan nyde naturen.

År for tilplantning (efterårsplantning)	Tilplantet i alt	CO ₂ optag for hele skoven ved årets-afslutning (t CO ₂)
2020	2 ha	0
2021	4 ha	20
2022	6 ha	40
2023	8 ha	60
2024	10 ha	80
2025	10 ha	100

Kilde: Klimaskovfondens beregningsmodel 2024





Vi må jo erkende, at vores produkter har en negativ CO₂-effekt, og det vil vi gerne være med til at rette bare lidt op på. Derudover er det også vigtigt for os, at det ikke bare er et stykke tilfældigt skov, der ikke kan bruges til noget. Derfor er vi gået sammen med Plant Et Træ, der jo for eksempel inddrager børn i plantningen, og derfor er det vores håb, at skoven med sin placering ved Arnbjerg kan blive et rekreativt område for mange borgere med for eksempel madpakkehus, mountainbikespor eller lignende tiltag.

Henrik Bollerslev, indehaver



Etableret i 2020

I 2020 blev de første 6.000 træer plantet i Lindholm Skov. Skoven er et dynamisk projekt, der strækker sig over en foreløbig femårig periode, og dermed resulterer det færdige projekt i 30.000 træer i Lindholm Skov.



Offentlig adgang

10 hektar jord forvandles til kommunal klimaskov med offentlig adgang for beboere og borgere. På sigt ønsker vi at etablere et madpakkehus og mountainbikespor.



CO₂-optag

Når Lindholm Skov står færdig med sine 30.000 træer, forventes den at kunne optage 130 CO₂ e/år målt over en 100-årig periode.



De første spæde træer i Lindholm Skov blev plantet en kold vinterdag i november 2020



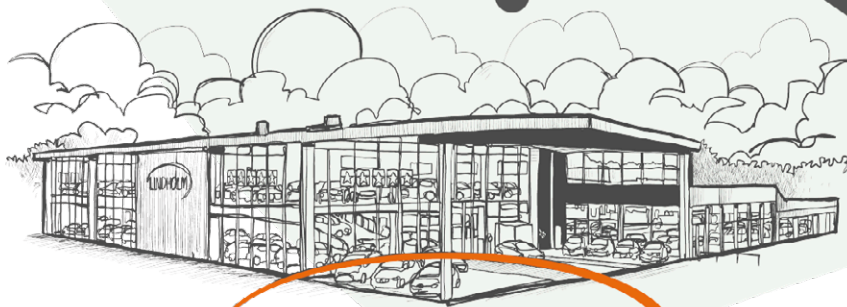
Lindholm Skov CO₂-optag. Efter tilplantningen bindes 10 tons CO₂ pr. år pr. ha.


Kilde: University of Copenhagen: Publication date: 2019. Johannsen, V. K., Nord-Larsen, T., Vesterdal, L., & Bentsen, N. S., (2019). "Kulstofbinding ved skovrejsning"



Lindholm Skov

Følfodvej, Arnbjerg



A hand with orange nail polish holds a dark grey folder. The folder has the Lindholm logo and text. The background is a blurred car dealership.

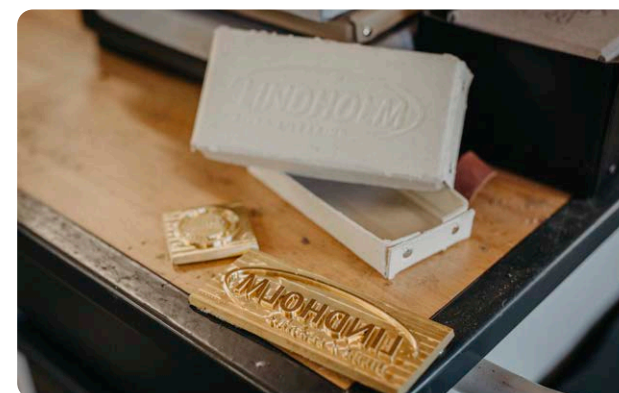
Små skridt i den rigtige retning fører til store forandringer over tid.

Bruunshaab Gl. Papfabrik

Gammelt papir får nyt liv

I starten af 2021 etablerede vi et samarbejde med Bruunshaab Gl. Papfabrik, som er beliggende knap fire kilometer fra Lindholm Biler.

- Den gamle papfabrik blev etableret i 1909 og er et af Danmarks få arbejdende fabriksmuseer. I dag er fabrikken et socialt arbejdsfællesskab, hvor der investeres i og gives plads til alle. Som en del af samarbejdet leverer vi al vores overskudspapir og pap til fabrikken, som omdanner og genanvender vores papir til salgsmapper. Salgsmapperne udleveres til vores kunder i forbindelse med en bilhandel, og den indeholder de vigtigste papirer i forbindelse med bilkøbet.
- Vi måler ikke på, om genanvendelsen af vores papir har en positiv effekt på miljøet, da partnerskabet med det sociale arbejdsfællesskab hos papfabrikken har en stor værdi for os i sig selv. Dog overvejer vi på sigt at registrere de reelle data og effekter.

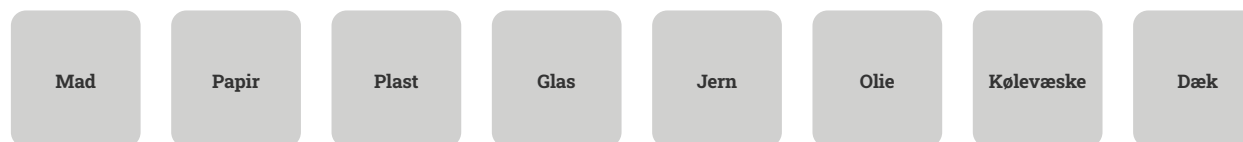


Affaldssortering

De første cirkulære skridt

I starten af 2021 iværksatte vi en omfattende affaldssortering for hele virksomheden – herunder de enkelte afdelinger som værksted, salg, køkken, administration. Vi har et ønske om at tænke cirkulært i det omfang, det kan lade sig gøre.

Vi sorterer vores affald i følgende fraktioner:



Status 2024

- Status på affaldssortering 2024 er, at vi har set en lang række fordele ved at sortere vores affald. Det har blandt andet betydet, at vi har kunnet udskille og genanvende vores papir. Derudover har vi reduceret mængden af affald til deponi, hvilket forventes at have en positiv effekt på vores miljømæssige aftryk.
- Vi er langt fra i mål med at optimere og kigge efter genanvendelsesmuligheder i forbindelse med vores affaldssortering. Det er et arbejde vi vil kigge ind i over de kommende år.

CO₂-beregner

Nem ESG-dokumentation til erhvervskunder

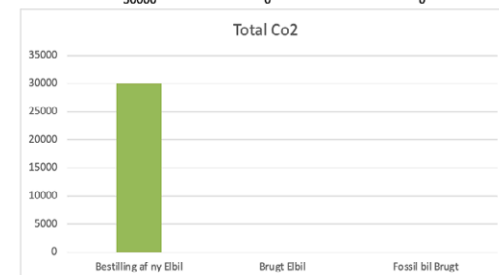
På basis af vores fler-årige erfaring med elbiler har vi udviklet en CO₂-beregner. Med den kan vi hjælpe vores kunder med at beregne deres bilparks CO₂-belastning.

→ Især erhvervskunder kan med beregneren på simpel vis opnå dokumentation for virksomhedens reduktion af CO₂-belastning ved at skifte fra fossile biler til ældre biler i bilflåden.



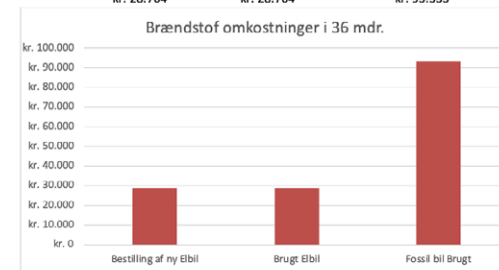
Co2 udledning i Kg

	Bestilling af ny Elbil	Brugt Elbil	Fossil bil Bruget
Produktion	30000	0	0
Drift/36 mdr.	0	0	0
Total Co2	30000	0	0



Brændstof omkostninger i kr.

	Bestilling af ny Elbil	Brugt Elbil	Fossil bil Bruget
Omk./36 mdr.	kr. 28.764	kr. 28.764	kr. 93.333

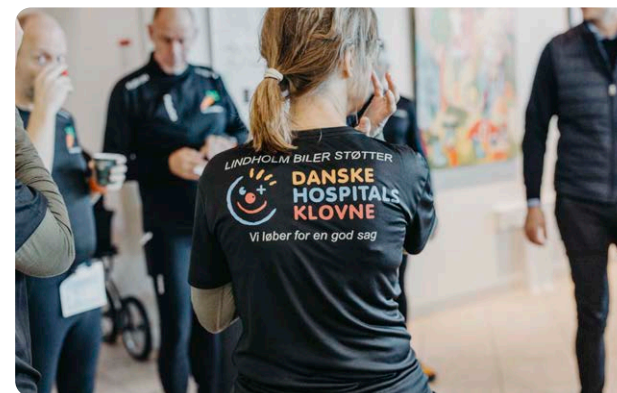


Vores partnerskaber

Hos Lindholm Biler tror vi på, at stærke partnerskaber er nøglen til at skabe en mere bæredygtig fremtid. Vores partnerskaber understøtter flere af FN's Verdensmål og bidrager til vores strategiske arbejde med bæredygtighed.

Hvorfor er partnerskaber vigtige for os?

- Hos Lindholm Biler anerkender vi, at vi ikke kan skabe en bæredygtig fremtid alene. Ved at indgå partnerskaber med udvalgte virksomheder/organisationer kan vi gøre vores indsats endnu mere effektiv og skabe reel værdi for både miljø og samfund.
- Vores samarbejde med Viborg Kommune og Plant et Træ styrker vores arbejde med bæredygtig byudvikling og miljøbevidsthed, mens samarbejdet med papfabrikken og Danske Hospitalsklovne viser, hvordan vi kan forene ansvarligt forbrug med socialt ansvar.



Samarbejde

med Viborg Kommune og Plant et Træ

Lindholm Skov

- Lindholm Biler har indgået et partnerskab med Viborg Kommune og organisationen Plant et Træ for at skabe Lindholm Skov, der ikke blot binder CO₂, men også skaber et rekreativt område for lokalsamfundet. Skoven er offentlig tilgængelig, og vi ønsker, at den skal være et samlingspunkt.
- Særligt i samarbejde med Plant et Træ bidrager vi til at øge bevidstheden om natur og miljø blandt børn og unge. Skoleklasser får mulighed for at deltage i træplantning og lære om vigtigheden af biodiversitet og bæredygtig udvikling.



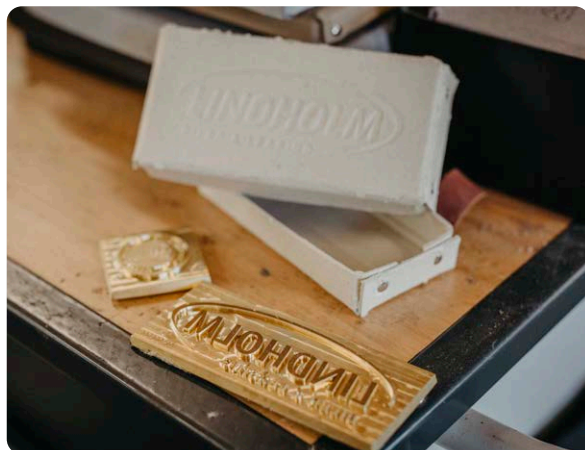
Henrik Bollerslev og borgmester Ulrik Wilbek giver hinanden hånden på grundlæggelsen af Lindholm Skov.



Samarbejde med Bruunshaab Gl. Papfabrik

Genanvendelse og social ansvarlighed

- Med Bruunshaab Gl. Papfabrik har vi indgået et partnerskab, hvor vi genanvender vores papir og pap. Vores papiraffald bliver genanvendt til salgsmapper, der bruges til vores kunder. Dette tiltag understøtter blandt andet den sociale dimension af bæredygtighed.
- Bruunshaab Gl. Papfabrik er et socialt beskyttet arbejdsfællesskab, hvor mennesker, der ellers har svært ved at finde fodfæste på arbejdsmarkedet, får mulighed for at arbejde under trygge rammer. På den måde kombinerer vi bæredygtighed med social ansvarlighed.



Vi samler alt overskudspapir og -pap og leverer det til Papfabrikken, som genanvender det til salgsmapper til vores kunder. Vores papir bliver selvfølgelig kørt til genbrug i vores elektriske varebil.

Partnerskab med Danske Hospitalsklovne

Social bæredygtighed i praksis

- Ud over vores fokus på miljømæssig bæredygtighed støtter vi også sociale initiativer, der gør en forskel for udsatte grupper. Derfor har vi indgået et partnerskab med Danske Hospitalsklovne, der arbejder for at bringe glæde, tryghed og støtte til børn på hospitaler.
- For os er dette partnerskab en naturlig forlængelse af vores arbejde med det sociale aspekt af ESG. At støtte Danske Hospitalsklovne betyder, at vi bidrager til et bedre behandlingsmiljø for syge børn og deres familier, samtidig med at vi tager et aktivt samfundsansvar.



Den årlige overrækkelse af støttecheck i forbindelse med Årets store bilfest.



DEL 3

Vores ESG-nøgletal

Environment

Miljø og klima



- I 2024 har vi udskiftet gasfyr, vi har implementeret solceller med batterisystem og vi har energioptimeret, hvor vi kan, for at nedbringe vores belastning i scope 1 og 2.
 - Vi har i 2024 byttet rundt på vores eget værksted og på et eksternt værksted. Det betød, at det tiltag, vi havde gjort med at erstatte gasfyr med varmepumper, kom en eksternt partner til gode. Vi overtog i stedet deres gasfyr.
 - Vores elforbrug til opladning af elbiler er steget i takt med at salget af elbiler er øget. En elbil har i modsætning til en fossilbil et forbrug ved stilstand, det er minimalt, men en elbil har ikke godt af at stå uden strøm, og derfor bliver vores lagerbiler opladet. Det kommer kunderne til gode, både økonomisk, men også i vores scope 3-belastning.
 - Vi har kontaktet en række af vores leverandører med henblik på at få en CO₂-rapport over vores køb. Herunder også scope 1, 2 og 3. Vi har sorteret vores leverandører efter kategori og økonomi og har kontaktet de ti leverandører, der fylder mest økonomisk. Kun en enkelt har leveret det ønskede, alle andre er desværre ikke i stand til dette endnu.
- Vi har forsøgt at implementere et digitalt affaldsregistreringssystem, og vi har øget fokus på håndtering af olie og tilhørende filtre. Således at vi kan optimere vores affaldshåndtering yderligere og reducere restaffald. Det er dog ikke alle selskaber, som afhenter vores affald, som understøtter dette. Så vores forventninger på kort sigt er ikke at kunne høste de store gevinster herfra. Ligeledes har vi overtaget et eksternt værksted, så derfor er vores gasforbrug skiftet fra scope 2 til scope 1.
 - Vi vil styrke vores forretningsmodel med fokus på genbrug af biler og reservedele og fremhæve fordelene for kunderne. Ligeledes vil vi afhængig af de politiske beslutninger, øge vores sortiment af elbiler i samarbejde med transportpartnere for at reducere emissionspåvirkningerne.
 - Vi ønsker at udbygge vores kommunikation omkring bilers miljøpåvirkning, samt styrke vores kunderservice med håndtering via NPS score.

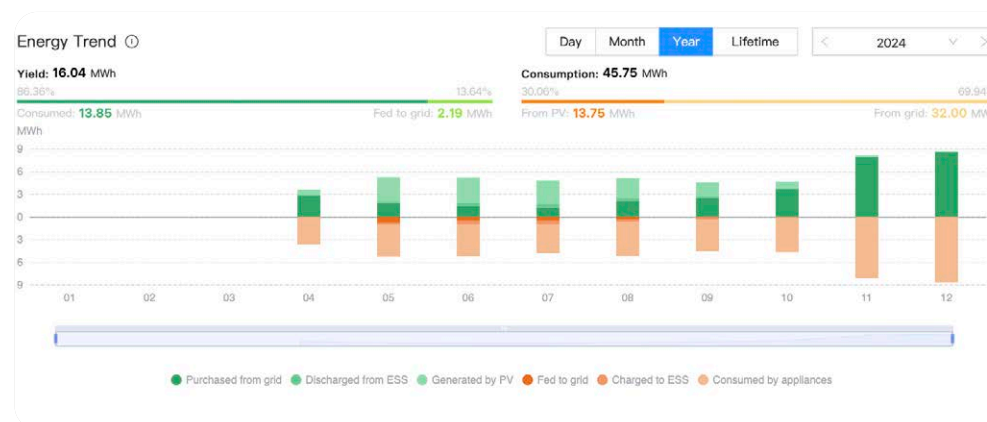
Environment

Miljø og klima



Gl. Århusvej 239

- Ombygget en gammel bygning
- Fjernet oliefyr
- Installeret solceller og batteripakke
- Installeret varmepumper
- Energioptimeret



Kilde: Energiaflæsning fra Solarinverter og smartmeter.

Environment

Miljø og klima



Gl. Århusvej 241b

- Fjernet gasfyr
- Installeret solceller
- Installeret varmepumper
- Vores solcelleanlæg har nået den lovgivningsmæssige 50 KW begrænsning, hvorefter man skal betale for egenproduktion. Indtil dette er løst politisk ønsker vi ikke at udbygge solcelleanlægget yderligere.



Kilde: Energiaflæsning fra Solarinverter og smartmeter.

Environment

Miljø og klima



Scope 1 - Brændstof

	2023	2024	ENHED
Disel	34.018	34.714	liter
Benzin	9.843	9.497	liter
Total	43.862	44.211	liter

På trods af stigende aktivitet er brændstof samlet ikke steget tilsvarende

Scope 1 - Naturgas

	2023	2024	ENHED
Gasforbrug	10.005	11.674	Nm³

I 2024 har Lindholm Biler overtaget værkstedet fra SDS, ellers havde gasforbruget været 0.

Scope 2 - Vand

	2023	2024	ENHED
Vandforbrug	740	817	m³

I 2024 er Lindholm Collection bygningen på Gl. Århusvej 239 tilføjet.

Scope 2 - Elforbrug

	2023	2024	ENHED
Elforbrug	206.336	346.140	kWh

I 2024 er Lindholm Collection bygningen på Gl. Århusvej 239 tilføjet.
I 2024 har vi ud over det angivet selvforbrugt 62.790 kWh.

Kilde: Energiaflæsning er hentet fra leverandørernes årsopgørelse.

Environment

Miljø og klima



Lindholm Skov og vores energitiltag gør en stor forskel, som det ses i tabellen.



Måling på miljø (environment)

	ÅR BASELINE	ÅR STATUS
Energiforbrug (total)	2712 Gj	3301 Gj
Vedvarende energi (andel)	21 %	30 %
Brændstoffer	43.826 l	44.211 l
Vandforbrug	740 m ³	816 m ³
CO ₂ e scope 1 (total)	138 Ton	143 Ton
CO ₂ e scope 2 (total)	20 Ton	33 Ton
CO ₂ e scope 3 (total).	Som beskrevet i indledningen til dette afsnit, er data ikke tilgængelige	
CO ₂ -udledning (total)	158 Ton	176 Ton
CO ₂ e-opsamling Lindholm skoven	100 Ton	100 Ton
CO ₂ -udledning (Total – skoven)	58 Ton	76 Ton



**Vores vaskehaller genbruger
vandet 100%.**

Kilde: Energiaflæsning og beregninger er ud fra leverandøremes årsopgørelse.

ESG

Environment

Miljø og klima



Tabellen viser status på indsamling og genbrug af affald.

→ Tallene er behæftet med usikkerhed. Vi har skiftet af-tager i 2024, og hos den nye optræder ikke de samme kategorier. Vi forventer, at rapporteringen bliver mere nøjagtig fremadrettet.



Måling på miljø (environment)

	ÅR STATUS	ÅR MÅL
Affald (total)	27 ton	27 ton
Småt brandbart	5,3 ton	5 ton
Pap til genbrug	4,2 ton	4,2 ton
Jernskrot	1,9 ton	1,9 ton
Dæk	1.188 stk.	1.188 stk.
Fælg	9 stk.	9 stk.
Små batterier	0,035 ton	0,035 ton
Elektronikskrot	0,040 ton	0,040 ton
Oliefilter	0,226 ton	0,226 ton
Spraydåser	0,061 Ton	0,070 Ton
Olieprodukter	0,052 Ton	0,050 Ton
Malerprodukter		
Kølevæsker	0,151 ton	0,150 ton
Vandbaseret rensesvæsker	0,059 ton	0,060 ton
Bremsevæske	0,158 ton	0,170 ton
Restaffald	12,195 ton	12,195 ton
Mix Plast, metal, drikkekarton	0,085 ton	0,085 ton
Madaffald	1,550 ton	1,550 ton
Pap	3,055 ton	3,000 ton
Glas	0,150 ton	0,150 ton
Jernskrot	5,740 ton	6,000 ton
Fortroligt papir	0,001 ton	0,001 ton

Kilde: Energiaflæsning og beregninger er ud fra leverandøremes årsopgørelse.

Social

Mennesker og samfund



Fokus på datasikkerheden

→ Vi har i 2024 haft fokus på datasikkerhed og har nedlukket alle lokale servere, indført digitale sikkerhedssystemer og får hjælp af en ekstern professionel partner til at sikre den digitale sikkerhed fremadrettet.

Lærlinge og praktikanter

→ Vi tror på, at investering i unge mennesker ikke kun styrker deres fremtidige karriere, men også bidrager til en bæredygtig udvikling af samfundet. Vi ser det som en vigtig opgave at give unge mulighed for at udvikle deres kompetencer i praksis og få indsigt i erhvervslivet. Samtidig oplever vi, at vores lærlinge og praktikanter tilfører en stor værdi til vores virksomhed.

→ De unge bringer nye perspektiver, friske idéer og en nysgerrighed, der udfordrer os til at tænke anderledes og forbedre os som organisation. Vi ser det ikke blot som en investering i dem, men også som en investering i os selv og i det samfund, vi er en del af.

- Vi er Lindholmere, og det betyder, at vi holder, hvad vi lover.
- Man bliver ikke ansat i Lindholm Biler – man bliver en Lindholmer!
- Vi har en kultur og ønsker et sammenhold, som er ud over det sædvanlige. Det er derfor, vi siger, vi er Lindholmere. Det skal være sjovt at gå på arbejde, og vi hjælper nye kollegaer på plads.
- Vi ønsker at passe på hinanden, at hjælpe hinanden som gode kollegaer og stå sammen når det er svært for den enkelte. Vi behandler alle med respekt.
- Vi er alle kulturbærere og sætter fagligt fokus højt.
- Vi ønsker at have en arbejdsplads som øger fokus på sundhed- og sikkerhed.
- Vi indgår i et fællesskab og samler os til flere årlige arrangementer og støtter op.

Social

Mennesker og samfund



Ansatte fordelt på antal og køn (social)

	ANTAL
Antal ansatte (fuldtid)	40
Antal deltidsansatte	11
Antal løst ansatte (andel)	15
Kønsdiversitet i organisationen	14 kvinder og 52 mænd
Kønsdiversitet i ledelse	2 kvinder og 3 mænd

Arbejds miljø (social)

	ÅR STATUS
Sygefravær	1,09%
Arbejdsulykker	0%
Medarbejderomsætning	14%

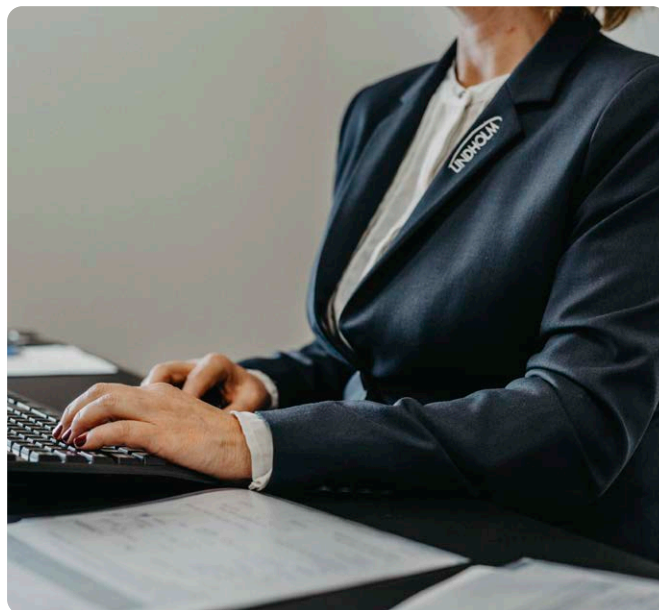
Kilde: Udlæsninger fra lønsystemet.

Governance

Lederskab



I Lindholm Bilers bestyrelse har vi taget stilling til, hvordan vi arbejder ud fra "7 gode bestyrelsesvaner" fra BoardPartner.



Måling på lederskab (governance)

	ÅR BASELINE	ÅR STATUS	ÅR INDFØRT
Antal medlemmer i bestyrelsen	5	5	2010
Kønsdiversitet i bestyrelsen	100%	100%	100%
Tilstedeværelse på bestyrelsesmøder (fremmøde)	100%	100%	100%
Antal eksterne i bestyrelsen	60%	60%	60%

Rapportering omkring lederskab (general governance)

	ÅR BASELINE	ÅR STATUS	ÅR INDFØRT
Har I en Code of Conduct?	Nej	Nej	
Laver og udgiver I årligt en bæredygtighedsrapport?	Ja	Ja	2023
Er bæredygtighedsdata en del af jeres indrapportering til myndigheder?	Ja	Ja	2023
Har I fokus på specifikke verdensmål?	Ja	Ja	2023
Sætter I mål og rapporterer på fremskridt i forhold til verdensmålene?	Nej	Nej	2023
Arbejder I med risikostyring ift klima og økonomiske konsekvenser?	Nej	Nej	
Har I en politik for etik og anti-korruption?	Nej	Nej	
Har I en politik for databeskyttelse?	Nej	Nej	
Har I taget skridt/handlinger for at imødekomme GDPR-regler?	Ja	Ja	2024
Har I en Due Dilligence proces for ansvarlighed og bæredygtighed?	Nej	Nej	Nej

Governance

Lederskab



Antikorrupsion og bestikkelse

- Lindholm Biler har naturligvis nul-tolerance over for korruption og bestikkelse både i egen virksomhed og blandt samarbejdspartnere. Det er vigtigt, at samfundet har tillid til vores måde at drive forretning på.
- Der arbejdes løbende på at styrke indsatsen på dette område, bl.a. gennem vores whistleblowerordning.
- Vi værdsætter og værner om vores omdømme som en økonomisk retskaffen og pålidelig virksomhed. Vores samfundskritiske rolle tager vi således meget alvorligt.

Hvidvask

- Lindholm Biler er pga. sin størrelse omfattet af reglerne i Hvidvaskloven, hvorfor vi har udarbejdet omfattende procedurer for kundekendskab og retningslinjer til forebyggelse af foranstaltninger mod hvidvask og andre ulovligheder.

Whistleblower

- Lindholm Biler tilskynder, at partnere, medarbejdere og eksterne parter har mulighed for at rapportere om og give udtryk for kritisable eller bekymrende forhold. Lindholm

Rapportering omkring miljølederskab (environmental governance)

	ÅR BASELINE	ÅR STATUS	ÅR INDFØRT
Har I en miljøpolitik?	Nej	Nej	
Har I en politik for affald, vand, energi og/eller genanvendelse?	Ja	Ja	2023
Overvåger bestyrelsen klimarelaterede risici?	Nej	Nej	
Overvåger ledelsen klimarelaterede risici?	Nej	Nej	
Har I en politik for reduktion af klimapåvirkninger?	Ja	Ja	2023

Biler har derfor etableret en whistleblowerordning, der sikrer fortrolig klageadgang til en ekstern, økonomisk uafhængig ledelse. Vores whistleblowerordning er tilgængelig for både medarbejdere og offentligheden. Oplysningerne behandles fortroligt og bliver sendt direkte til ekstern Risk Management-funktion og herfra videre til Lindholm Bilers administrerende direktør, hvis henvendelsen vedrører Risk Management-funktionen.

Menneskerettigheder

- Som en virksomhed, der primært opererer inden for bilbranchen, har vi indtil videre ikke implementeret en separat politik om menneskerettigheder. For det første er omdrejningspunktet hovedsageligt køb, salg og leasing af biler, service og at drive værksted. Det betyder, at vores primære forretningsaktiviteter ikke direkte involverer situationer, hvor menneskerettigheder typisk vil være en problematik. Derudover efterlever vi den gældende lovgivning og regler, der normalt dækker de grundlæggende rettigheder for medarbejdere og andre berørte parter.



Vores oprindelig ide var at investere i solceller til at dække vores totalforbrug på årsbasis. Desværre er lovgivning lige nu en forhindring, idet vi skal betale en egen afgift for hver produceret kWh.

Henrik Bollerselv

Hvis man installerer et anlæg på over 50 kWh skal der installeres bimålere, og man skal ud over investeringen i solceller betale for det solenergi, man selv producerer.



DEL 4

Vores perspektivering

Vores perspektivering

Lindholm Biler

Vi håber, at du med denne rapport har dannet dig et overblik over Lindholm Biler og den tilhørende koncerns belastning af vores klode.

- Som du nok har fornemmet, så har vi i flere år gjort meget for det omkringliggende samfund og over de seneste år investeret i tiltag, som gør os i stand til implementere et forholdsvis stort bidrag.
- For os er arbejdet med bæredygtighed gået fra, at vi syntes, det var lidt for højtravende, til, at vi har taget det til os og det er blevet en del af vores DNA. Det håber vi, du kan mærke, efter at du er nået til slutningen af denne rapport.

Henrik Bollerslev og Thomas Jakobsen
Lindholm Biler



Denne rapport er udarbejdet af virksomheden:

Lindholm Biler CVR-nr. : 32768040

I samarbejde og med basis på en skabelon, der er stillet til rådighed af Foreningen FN17 Business. For at sikre sammenlignelighed med branchen har vi ligeledes sammenholdt vores dobbeltvæsentlighedsanalyse med Autobranchen Danmarks rapport om dette.